



Le

ont-

Saint-Michel



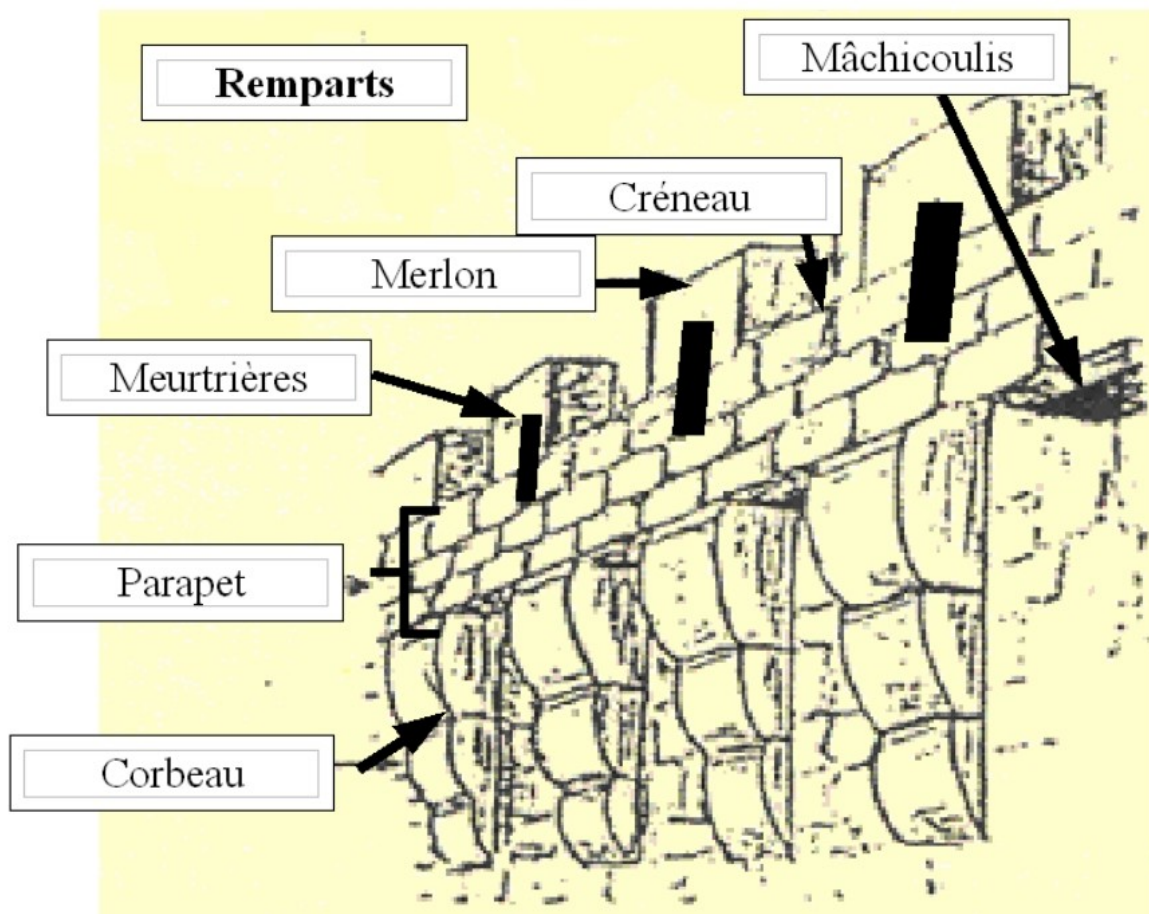
Oyez, Oyez, gentes damoiselles et damoiseaux,



ous vous apprêtez à rentrer dans une véritable forteresse médiévale dont l'histoire commence en l'an de grâce 708.

À son sommet, le cœur du Mont-Saint-Michel: l'Abbaye. Lieu de vie des moines, elle a été fortifiée dès le X^{ème} siècle.

Voici le village où vivent les artisans et commerçants qui accueillent les milliers de pèlerins venus prier l'archange Saint-Michel. Il est fortifié par des remparts et de nombreuses tours du XIII^{ème} siècle. Ces fortifications sont grandement renforcés à l'occasion de la guerre de Cent Ans contre les anglais au XV^{ème} siècle.



Entrée du village du Mont-Saint-Michel



Construit autour du village, je protège des ennemis:

Fente dans le mur, je permets l'utilisation d'un arc, une arbalète ou un canon, tout en restant à l'abri:

Trou entre deux corbeaux, grâce à moi, on peut déverser ou lancer sur l'ennemi divers objets:

Remparts

Parapet

Meurtrières

Merlon

Corbeaux

Créneau

Mâchicoulis



Lors de grandes marées (vives-eaux), le village est entièrement entouré par la mer d'environ 2 mètres d'eau : le Mont devient alors une île.

Aujourd'hui, une vaste étendue verte entoure le Mont : de quoi s'agit-il?



D'une forêt



D'algues vertes



De prés-salés (prairies recouvertes par la mer)

Vous pouvez désormais rentrer par la porte principale.

La Cour de L'Avancée :



En l'an de grâce 1434 (XV^{ème} siècle), alors que la guerre de Cent Ans fait rage, les Anglais essayent encore et toujours de prendre le Mont-Saint-Michel, en vain. Leurs assauts se soldent par des échecs qui les obligent à laisser une partie de leur armement dont des bombardes (canons de gros calibres envoyant des boulets de 10kg à environ 200 mètres)

À quelle date ces bombardes ont-elles été prises aux anglais?



1343 (XIV^{ème} siècle)



1434 (XV^{ème} siècle)



1934 (XX^{ème} siècle)

Pensez-vous qu'il est facile de transporter ce genre d'armes sur les grèves?

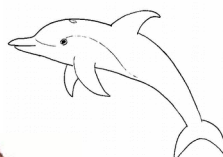
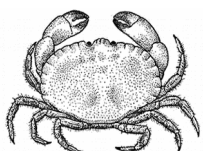


Oui



Non

Dans cette Avancée, vous pouvez également découvrir une fontaine. Quelle forme a-t-elle?



Continuez votre chemin jusqu'à trouver une célèbre auberge.

La Porte du Roy :



À la fin du XIX^{ème} siècle, début du XX^{ème} siècle, une aubergiste se forge une sacrée réputation grâce à son omelette .

Quel est le nom de cette célébrité?



Cyril Lignac



Mère Michel



Mère Poulard

Quel ustensile est utilisé pour cuire cette omelette?



Une casserole



Une poêle



Un chaudron



Vous allez passer la troisième et dernière porte avant l'Abbaye: la porte du Roy. Son système de défense est très complet avec un fossé, enjambé par un pont-levis. Une herse peut à tout moment se refermer et embrocher les malheureux assaillants restés dessous.



Qu'y a-t-il d'autres comme système défensif pour protéger cette porte?



Des meurtrières



Des catapultes



Des mitraillettes



Des mâchicoulis.

Passez la porte du Roy, vous êtes désormais dans la Grande Rue. Prenez l'escalier sur votre droite pour monter sur les remparts. En haut de celui-ci, prenez à gauche sur le chemin de ronde.

Maison de l'Artichaut et Grande Rue:



ette maison, qui enjambe la rue, est appelée «maison de l'artichaut» car elle possède deux artichauts sur chaque pointe de sa toiture.

Quels autres matériaux sont utilisés pour construire les toits au Mont-Saint-Michel?



De la tuile



De l'ardoise



Des bardeaux (bois)

Les villageois sont, dans la société du Moyen-Âge, «ceux qui travaillent».

Quels sont les villageois aujourd'hui?



Des artisans



Des commerçants

De quels commerces s'agit-il?



Poissonneries



Restaurants



Marchands de souvenirs



Hôtels



Boulangerie



Épiceries

Regagnez à nouveau la Grande Rue puis cherchez une enseigne qui représente une Croix Blanche



La venelle du Gué:



Arrivés près de l'enseigne de la Croix Blanche, une venelle (petite ruelle) sur votre gauche vous emmène vers votre destination.

Le Logis St Sébastien :



ici vous pouvez observer vers le sud, les travaux de rétablissement du caractère maritime du Mont-Saint-Michel, afin d'éviter que celui-ci ne soit entouré par les pré-salés.

Grâce au nouveau barrage du Couesnon, le sable et la vase sont évacués plus loin par des lâchers d'eau. Le niveau des sols est plus bas, ainsi la mer remonte plus régulièrement autour du Mont.



Arrivés près du cimetière du village, prenez la 2^{ème} rue à gauche vers les jardins.

Les Jardins sous L'Abbaye :



Une nuit de l'an 708, l'évêque d'Avranches nommé Aubert, voit en rêve Saint-Michel qui lui demande de construire une chapelle en son honneur sur le rocher du Mont Tombe. L'archange Saint-Michel doit intervenir trois fois car l'évêque craint d'être le jouet d'une illusion. La troisième fois l'archange insiste en posant son doigt de feu sur le crâne d'Aubert. Celui-ci obéit et il fait construire le premier sanctuaire dédié à Saint-Michel sur le Mont Tombe: le rocher devient alors le « Mont-Saint-Michel au péril de la mer ».

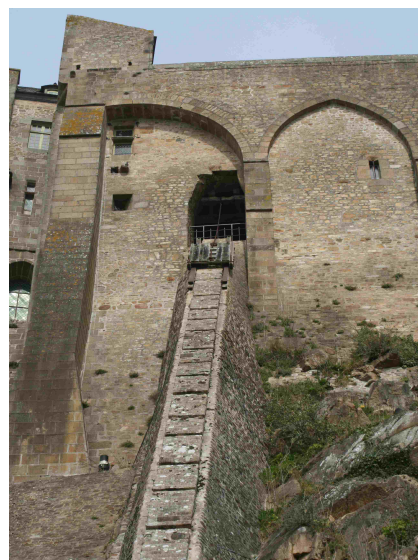


our l'homme du Moyen Âge, le pèlerinage est une obligation. Le Mont-Saint-Michel est le grand pèlerinage des Normands, mais il attire aussi les pèlerins de toute l'Europe de l'Ouest.

Le chemin est très long pour arriver à destination et le plus difficile reste à venir : la traversée de la Baie au péril de la mer. En effet, certains pèlerins périssent, emportés par la marée ou bien noyés par les flots dans un sable mouvant.



De 1790 à 1966 le Mont-Saint-Michel n'est plus un sanctuaire. Après la révolution et le départ des moines en 1790, l'Abbaye devient une prison. Des religieux et des prisonniers politiques y sont emprisonnés.



Au sommet de ce contrefort : l'ancienne chapelle des morts. Au XVIII^{ème} siècle, l'administration en fait « un monte-charge médiéval ». Une grande roue, « le Poulain », actionnée par 6 à 8 prisonniers marchants à l'intérieur, hisse le chariot transportant jusqu'à 2 tonnes de matériel et de nourriture pour la prison.

Ce poulain est-il toujours utilisé?



Oui



Non

Quelle énergie utilise-t-on aujourd'hui pour transporter de lourdes charges au sommet de l'Abbaye?



Le vent



Les courants de marée



L'électricité

Reprenez votre chemin en montant jusqu'à l'entrée de l'Abbaye.



L'entrée de l'Abbaye :



orte fortifiée, construite en 1393, le Châtelet rend le monastère imprenable. Il commande l'ensemble des tours.



Comme à l'entrée du village, ici le Châtelet est précédé d'une barbacane (cour en avant des fortifications formée par des remparts).

Observez bien ces petits remparts, possèdent-ils des merlons?



Oui



Non

Les tourelles du Châtelet possèdent-elles des meurtrières?



Oui



Non

Que veut dire «Châtelet»?



Petit chat



Petit château



Petit collier qui sert à la prière

Votre chemin se poursuit sur les remparts : allez patrouiller sur le chemin de ronde.

La Tour du Nord :



D'ici, vous pouvez découvrir, à 3 km, le rocher de Tombelaine.

Au XI^{ème} siècle, l'îlot accueille l'Amour du chevalier de

Montgommery et d'Hélaine de Terragate. Le chevalier, part à la bataille d'Hastings avec Guillaume le Conquérant. Hélaine attend sur l'îlot le retour de son amoureux. Mais, le chevalier est victime d'une flèche anglaise et Hélaine attend si longtemps qu'elle meurt sur le rocher. Depuis, on le surnomme : la tombe d'Hélaine, et au fil du temps : Tombelaine.



Tombelaine est une étape importante pour les pèlerins qui peuvent y prier, se restaurer ou se réfugier de la marée. Pendant la guerre de Cent Ans, les anglais partent de cette îlot pour attaquer le Mont-Saint-Michel. Au XVII^{ème} siècle, sous Louis XIV, le village sur l'îlot fut rasé par décret royal.



XVII^{ème} siècle

Aujourd'hui ce rocher vous semble t-il habité?



Oui

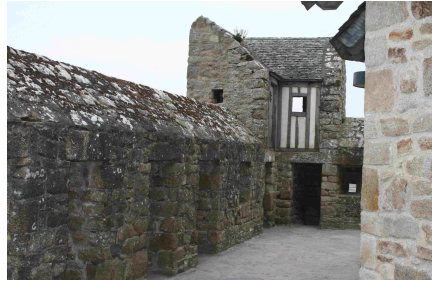


Non

En observant autour de vous et en vous aidant de votre plan, repairez la Tour Boucle.

En route vers la tour Boucle...

La Tour Boucle :



La Tour du Nord se trouve-t-elle au même niveau que la Tour Boucle ?



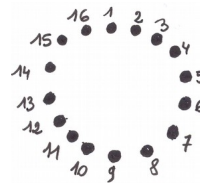
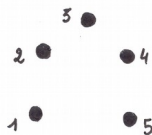
Oui



Non

En fait, la Tour du Nord «commande» la Tour Boucle. Ainsi, si les ennemis réussissaient à prendre la Tour Boucle, ils restent sous le feu de la Tour du Nord.

Reliez les points et entourez la figure qui correspond la forme de la Tour Boucle?



À quelle figure géométrique cela correspond-il?

 Triangle (3 côtés)

 Carré (4côtés)

 Pentagone (5 côtés)

 Hexagone (6 côtés)



ette forme particulière avait l'avantage de permettre aucun angle mort pour tirer. Pour l'époque (1481) cette construction était déjà très élaborée.

Plus que quelques pas vers la Demi-Lune...

La Tour Demi-Lune :



ien joué, vous venez de faire le tour du village du Mont Saint-Michel, mais quand commence son incroyable histoire ?



908 (X^{ème} siècle)



1908 (XX^{ème} siècle)



708 (VIII^{ème} siècle)



608 (VII^{ème} siècle)



1708 (XVIII^{ème} siècle)

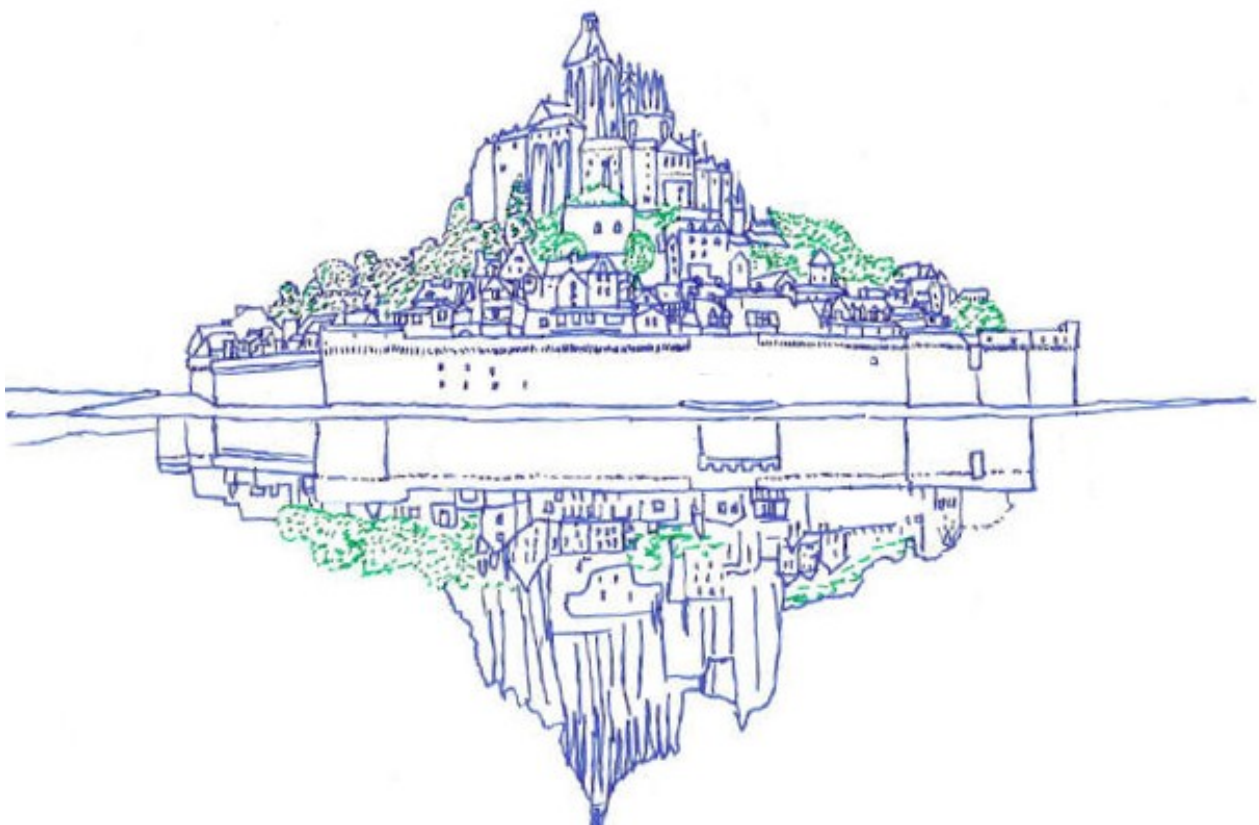
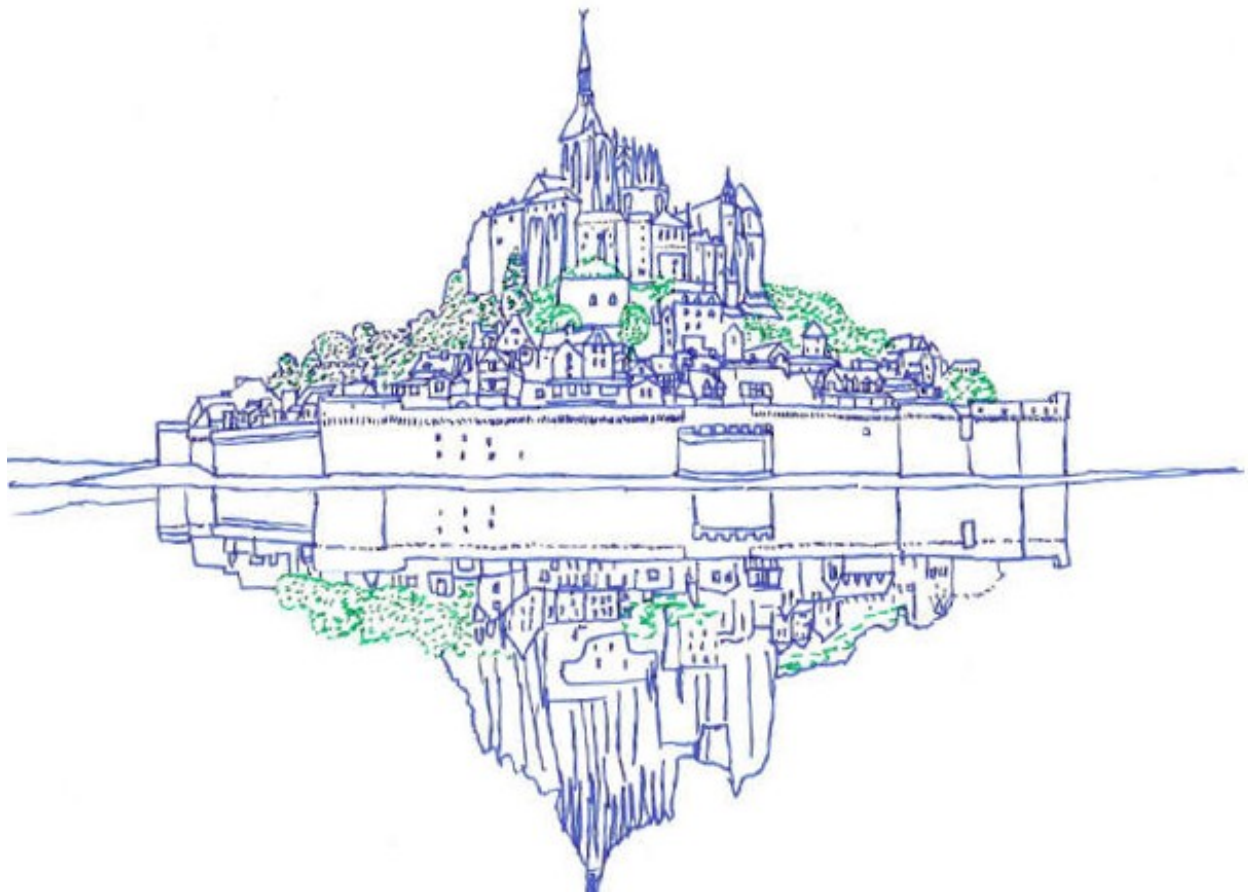


508 (VI^{ème} siècle)



808 (IX^{ème} siècle)

Cherchez les 7 erreurs:



Histoire du Loup:

Il y a fort longtemps, du temps où la mer n'ouvre qu'un passage tortueux et limité par le temps, quelques moines vivent sur ce Mont sacré. Ils ne voient jamais personne, pas même le curé du village voisin d'Ardevon qui, cependant, pourvoit à leur nourriture. Il le fait d'une façon fort curieuse: par un âne, sans nul guide. Cet âne est si bien dressé et il connaît si bien le chemin, que jamais il ne s'écarte de sa route. Il va et revient seul, sans jamais d'encombres, de son village au Mont.

Dans la forêt environnante, un loup a remarqué depuis fort longtemps le trajet quotidien de l'âne et le laisse volontiers passer. Jusqu'au jour où le loup, pris par la famine, s'attaque à l'âne. Une fois repu, le loup, face au sac de l'âne rempli de victuailles pour les moines, est pris de remords. Il sait que les moines doivent recevoir cette livraison et ne sait comment se faire pardonner. Au Mont, les moines s'interrogent : « Mais que fait-il ? Ne lui est-il rien arrivé ?... ». Après une longue attente, les moines voient arriver leur sac de nourriture, mais porté cette fois par un loup. D'abord impressionnés par cette bête, ils voient que ce loup semble gêné en leur présence, que ceux-ci ne peuvent douter qu'il est coupable d'avoir mangé l'âne et vient s'en accuser. Le loup repart ensuite vers Ardevon, à la rencontre du curé, pour y ramener le sac, afin de se le faire remplir à nouveau.

Et ainsi, voilà comment le loup, remplaçant de l'âne des moines, n'a plus jamais été pris de famine. Le loup, maintenant docile comme un chien, joue avec les moines et jamais plus, il n'a fait de mal à aucune bête.

