

PROJET PEDAGOGIQUE

ETE 2018



VILLA EOLE



Le projet éducatif des P.E.P 28

- *Développer une vie de groupe dans laquelle chaque participant a une place complémentaire et indispensable,*
- *Développer l'initiative de la créativité,*
- *L'accession progressive à l'autonomie,*
- *L'élargissement des champs d'intérêt des enfants,*
- *Socialisation par des temps de vie collective et par des loisirs et des activités.*

Le projet pédagogique

Le projet pédagogique est un support de travail pour que tous ensemble nous réfléchissions et construisions le projet de fonctionnement.

La méthode de travail :

Ce projet a été réalisé par l'équipe d'animation, j'ai exposé les objectifs généraux aux animateurs en leur expliquant mes finalités puis je leur ai démontré quelle était l'utilité des objectifs spécifiques et comment ils étaient mesurables. Ils ont ensuite cherché les moyens pour les atteindre et nous en avons discutés.

J'ai choisi d'exposer les objectifs généraux, spécifiques et les moyens sous la forme d'un tableau.

1/ LES PREALABLES	4
a/ Présentation des lieux	4
b/ Présentation du personnel	5
c/ Plan de la propriété et du centre	6
2/ OBJECTIFS	8
a/ Les objectifs généraux	8
b/ l'évaluation pendant le séjour :	12
c/ Journée type	14
d/ Menu type	15
3/ LES ACTIVITES	16
a/ Les activités à la carte	16
b/ Les veillées	16
c/ Les grandes sorties	17
d/ Projets par tranche d'âges	17
e/ Durée et distance des activités par rapport au centre	18

1/ LES PREALABLES

a/ Présentation des lieux

- Implantation :

Entre GRANVILLE et AVRANCHES, à l'entrée de la baie du MONT SAINT MICHEL, se trouve CAROLLES, où est implanté le centre de LA VILLA EOLE, au sommet d'une colline dominant la mer.

- Les locaux :

L'habitation comporte 4 niveaux :

- au rez-de-jardin : 1 bloc sanitaire (5 douches), lingerie, 3 salles d'activités, 1 régie, 1 salle de jeu, 2 toilettes, 1 infirmerie.

- au rez-de-chaussée (l'étage des oiseaux) : 4 chambres enfants, 3 chambres adultes, l'infirmerie, 2 toilettes, 1 bloc sanitaire (4 douches), bibliothèque, le bureau, la cuisine et la salle à manger.

- au 1er étage (l'étage des crustacés) : 2 chambres enfants, 1 chambre adulte, 1 bloc sanitaire (3 douches) et 2 toilettes.

- au 2ème étage (l'étage des poissons) : 2 chambres enfants, 2 chambres adultes, 1 douche et 1 toilette.

A l'extérieur, un espace d'un hectare, sur lequel un mini terrain de foot, un terrain de volley et un terrain de jeux, nous sont accessibles.

Ce centre a une capacité d'accueil de 60 places

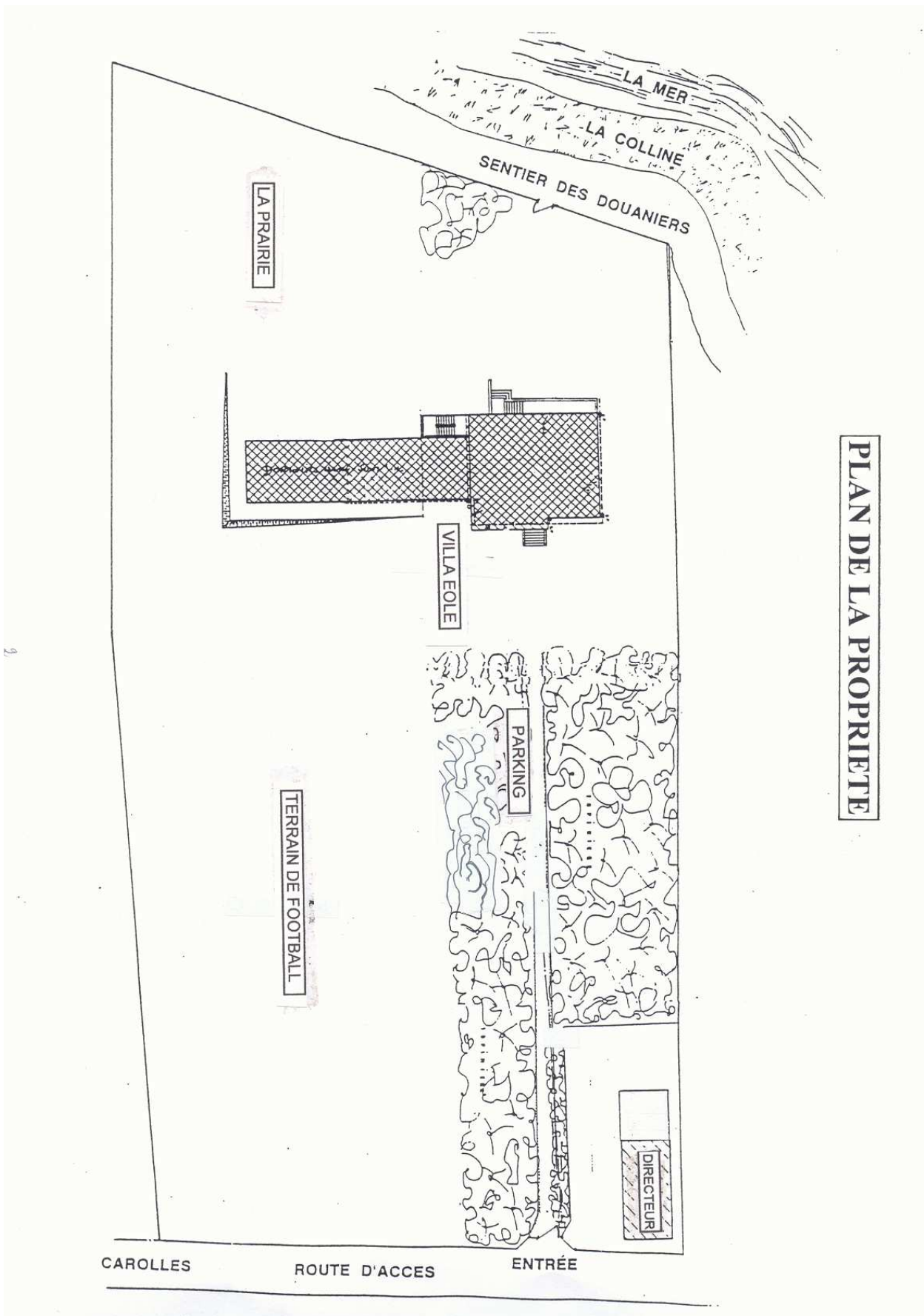
b/ Présentation du personnel

Le personnel pédagogique :

- 2 personnes à la direction (1 directeur et une adjointe)
- 1 animateur pour 8 enfants

Le personnel de service :

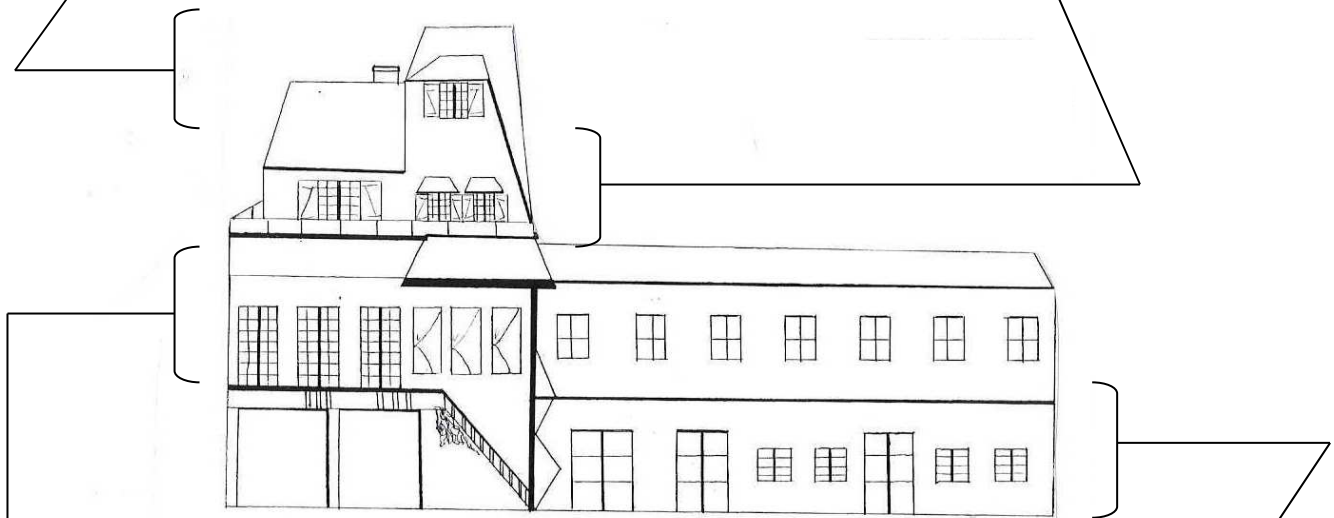
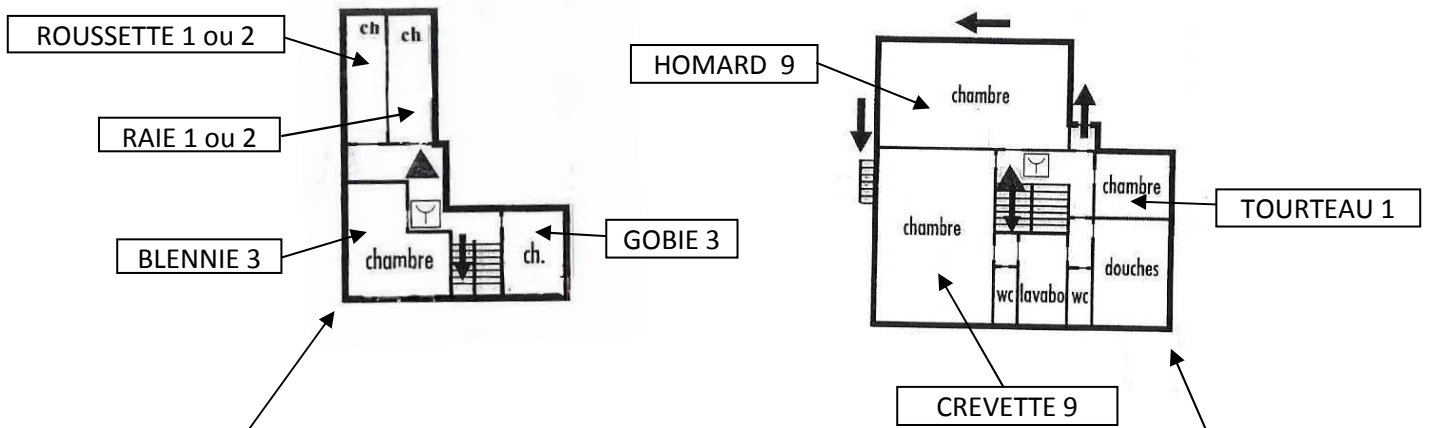
- 1 cuisinière
- 3 personnes pour l'entretien des locaux, le service des repas et le linge
- 1 personnel technique



PLAN DU CENTRE

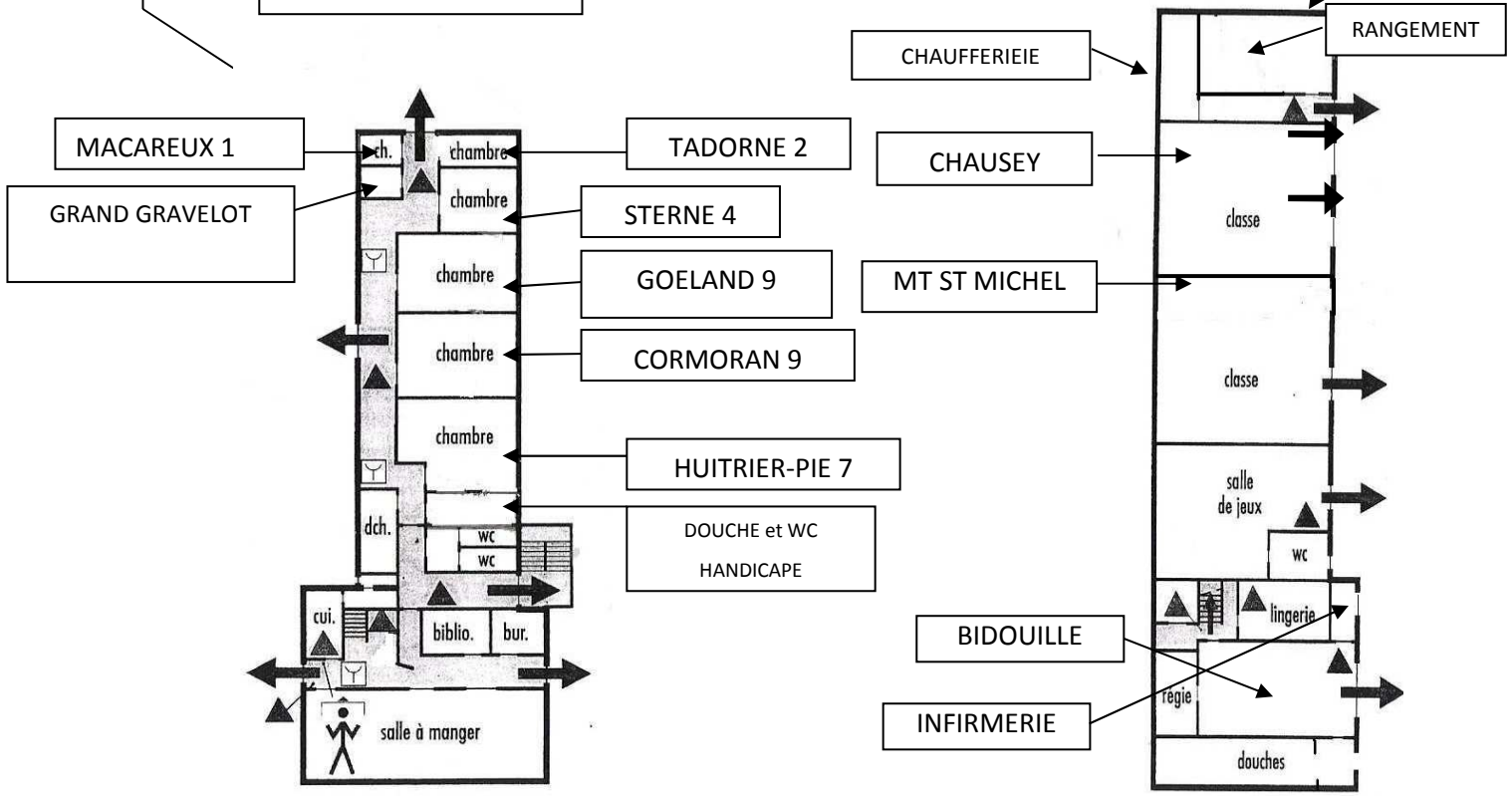
2^{ème} Etage
Les poissons

1^{re} Etage
Les crustacés



Rez-de-chaussée
Les oiseaux

Rez-de-jardin



2/ OBJECTIFS

a/ Les objectifs généraux

OBJECTIFS GENERAUX	OBJECTIFS SPE.	MOYENS
Permettre à chaque enfant de s'approprier le fonctionnement du centre. Veiller à sa sécurité physique et affective	S'orienter dans le centre	Création d'affichages pour aider à se repérer dans le centre : salle, sanitaires...
		Les animateurs accompagnent leur chambre de référence dans l'appropriation des lieux.
		Organiser un jeu de découverte des lieux
	Apprendre à vivre en collectivité	Impliquer les jeunes dans les différentes tâches de la vie collective (mise en place de la table, nettoyage de la chambre, préparation des repas pendant les camps...)
		Permettre aux jeunes participer et d'exprimer leur point de vue lors des temps de régulation de la vie collective (Koi de 9)
		Organiser un temps avec le groupe pour définir les règles de vie.
	Les enfants se repèrent dans le temps et se projettent dans le temps	Planning d'activités à plusieurs jours affiché dans la salle à manger. Pour les plus jeunes plannings par chambre.
		Mettre les infos la veille sur le panneau infos du jour pour être visible dès le matin.
	Animateur référent, être à l'écoute	Accompagnement des animateurs lors des temps de vie quotidienne (1 animateur par étage lors des douches). Mise en place de tranches d'âges avec animateurs référents.
		Favoriser des temps pour que l'expression individuel puisse se faire (avant le coucher, lors des temps libre ou ...)
	Respecter les différentes cultures	Permettre aux jeunes de pouvoir remplir leurs obligations de culte lors des temps libre (prières, messe ...)
		Organiser des activités permettant la découverte des cultures (danse, cuisine...)
Prendre en compte les régimes alimentaires		

OBJECTIFS GENERAUX	OBJECTIFS SPECIFIQUES	MOYENS
<p>Développer et favoriser la cohésion de l'équipe. Place de l'adulte référent</p>	<p>Optimiser la communication dans l'équipe et favoriser le travail d'équipe</p>	<p>Instaurer un comment ça va ? en début de réunion pour que l'équipe puisse exprimer leur ressenti de la journée.</p> <p>Temps d'expression avec une écoute active.</p> <p>Trouver un outil pour prendre la parole plus facilement</p>
		<p>Prendre des décisions collectives (trouver des solutions ensemble).</p>
	<p>Échange de connaissances, se remettre en cause individuellement et collectivement quand il y a un problème</p>	<p>Etre vigilant aux remarques que l'on peut faire à ses collègues. Point à revoir en équipe.</p>
		<p>Création d'un outil de partage de documents (Dropbox)</p>
	<p>Favoriser une bonne ambiance dans l'équipe pour que cela transparaisse sur le travail effectué avec les enfants</p>	<p>Créer une base de données commune d'outils pédagogique (Dropbox)</p>
		<p>Moments conviviaux entre anims (petits jeux)</p>

OBJECTIFS GENERAUX	OBJECTIFS SPECIFIQUES	MOYENS
<p>Favoriser le respect de l'environnement général du centre :</p> <p>Environnement naturel</p> <p>Environnement humain</p> <p>Environnement matériel</p>	Sensibiliser les enfants au milieu naturel (découverte de la faune et la flore du bord de mer)	<p>Organisation d'activités de découverte du milieu naturel en étant vigilant à son impact sur le milieu.</p> <hr/> <p>Mise en place dans la bibliothèque de la documentation à ce sujet.</p>
	Sensibiliser les relations humaines (respect humain)	Favoriser des activités de coopération : Fil rouge pendant le séjour
	Sensibilisation éco-citoyenne	<p>Mise en place du tri-sélectif avec les enfants.</p> <p>(Affichage adapté, matériel pour faire le tri dans les chambres et les salles d'activités)</p>
	Respect du matériel	<p>Responsabiliser les enfants à la préparation et au rangement du matériel</p> <p>Aménager, étiqueter les lieux pour faciliter le rangement</p>
		Mise à disposition du matériel de nettoyage pour permettre aux enfants d'être autonome.

OBJECTIFS GENERAUX	OBJECTIFS SPECIFIQUES	MOYENS
<p>Permettre à chaque enfant de vivre un temps de vacances et de loisirs.</p> <p>Développer la notion de découverte</p>	Proposition adaptées et diverses aux enfants en accord avec le milieu marin	<p>Utiliser le potentiel du lieu et de son environnement pour proposer ses projets d'activités.</p> <p>(Pêche à pieds, sport nautique...)</p>
	Respecter les envies et les désirs en laissant les enfants proposer des activités	Permettre aux enfants de pouvoir donner leurs envies d'activités (temps du comment ça va ?)
		<p>Mise en place d'activités à la carte, créer le lieu pour disposer le tableau de fiches en T.</p> <p>Ex : Phare d'activités</p>
	Donner envie aux enfants	Mise en place d'affichages, aménagement des salles d'activités par thème.
Faire des sensibilisations avant les grands jeux		
<p>Susciter l'envie en montrant aux enfants ce qui est possible de faire.</p> <p>Ex. jouer avec un cerf-volant avant de proposer cette activité</p>		

OBJECTIFS GENERAUX	OBJECTIFS SPECIFIQUES	MOYENS
<p>Permettre à chaque enfant d'être acteur de ses loisirs</p>	Être à l'écoute des enfants	Permettre aux jeunes de pouvoir être accompagnés pour mener des projets d'activités. Par petits ou grand groupe.
		Pour que les activités répondent aux envies des enfants animer les temps du Comment ça va ?
		<p>Aménager une zone d'apaisement ou de défolement qui peut être utilisée suite à un conflits.</p> <p>Timer pour autogestion du temps</p>

OBJECTIFS GENERAUX	OBJECTIFS SPECIFIQUES	MOYENS
Favoriser le rythme de l'enfant, son adaptation dans la collectivité	Instaurer un cadre de vie en vue de respecter l'équilibre de l'enfant	Instaurer une journée type
		Ne pas obliger l'enfant à faire l'activité, on laisse un espace de liberté pour permettre au projet d'enfant de voir le jour.
		Un animateur reste libre pendant les activités à la carte pour être avec les enfants ne souhaitant pas faire d'activité
	Mise en place de repères de vie dans le centre pour la stabilité de l'enfant	Le grand planning, de la salle à manger, la lune et le soleil pour le lever et coucher, affichage des lieux
		Jeu de découverte du centre
	Permettre à chaque enfant d'avoir des relations avec tous (adultes et enfants)	Animateurs et enfants changent de places au moment des repas.
		Les activités à la carte destiné à tout le groupe
		Les moments du comment ça va ?

b/ l'évaluation pendant le séjour :

L'évaluation en équipe

Nous déterminons après les temps d'activités en groupe, si les objectifs que nous nous étions fixés ont été atteints ? (Totalemment, partiellement)

Nous utilisons pour ce faire une grille d'évaluation (simple) pour donner un fil conducteur.

En équipe nous dressons les points forts des temps d'activités et nous identifions les possibles améliorations à apporter.

Nous conservons une trace écrite des animations menées pour s'appuyer dessus lors d'une prochaine expérience.

L'évaluation des animateurs stagiaires

Pendant le week-end de présentation du séjour l'équipe de direction présente aux animateurs stagiaires la grille d'évaluation ci-dessous qui sera l'outil utilisé pour échanger et évaluer leur travail au milieu et à la fin du séjour.

Nous distribuons ce document lors de sa présentation.

EVALUATION

	--	-	-/+	+	++	Pourquoi ?
Activité						
Impulsion, rythme de l'activité						
Respect de la durée de l'activité						
Préparation et rangement						-
Adaptation aux problèmes rencontrés (temps, règles, matériel, manque de motivation)						
VIE QUOTIDIENNE						
Lever, réveil échelonné						
Petit déjeuner						
Repas						
Douches						
Coucher						
Retour au calme avant les repas						
PLACE DE L'ANIMATEUR						
Place dans le groupe d'adultes						
Place dans le groupe d'enfants						
Place dans l'activité (dans son déroulement)						
Place dans la conception de l'activité						
Respect du projet pédagogique dans la vie du centre						

c/ Journée type

7h30-8h45 :	Lever échelonné
8h00-9h15 :	Petit Déjeuner
9h15-9h30 :	Choix des Activités à la Carte
9h30-10h00 :	Toilette + Rangement des chambres
10h00–12h00 :	Activités à la Carte
12h15-13h15 :	Déjeuner
13h15-13h45 :	Temps Calme
13h45–14h30 :	Temps Libre
14h30-17h00 :	Activités
17h00-19h00 :	Goûter - Douches – temps libre
19h00-20h00 :	Dîner
20h00-20h30 :	Temps Libre
20h30-21h30 :	Veillée pour les Petits
20h30–22h00 :	Veillée pour les Grands

d/ Menu type

	<i>lundi</i>	<i>mardi</i>	<i>mercredi</i>	<i>jeudi</i>	<i>vendredi</i>
<i>Midi</i>	<i>Salade de chou blanc</i>	<i>Radis roses</i>	<i>Pique-nique</i>	<i>Pique-nique</i>	<i>Dégustation de fruits de mer</i>
	<i>Steak haché et boulgour aux carottes</i>	<i>Émincé de dinde à la crème et légumes verts</i>			<i>Moules frites</i>
	<i>Glace</i>	<i>Fromage blanc aux speculoos</i>			<i>Ananas</i>
<i>Soir</i>	<i>Salade verte</i>	<i>Salade verte</i>	<i>Carottes râpées</i>	<i>Salade de betteraves crues</i>	
	<i>Pizza (margherita ou 4 fromages)</i>	<i>Lasagnes végétariennes</i>	<i>Spaghetti carbonara ou fallafel</i>	<i>Poisson au four et semoule</i>	
	<i>Salade de fruits</i>	<i>Banane</i>	<i>Pana cotta au coulis de fraises</i>	<i>Smoothie</i>	

3/ LES ACTIVITES

a/ Les activités à la carte

Nous proposons des activités à la carte où les enfants choisissent parmi des activités manuelles, d'expression corporelle, de plein air mais aussi des activités autour de la mer pour profiter au maximum de la plage de Carolles (**jeux sur le sable, baignade...**)

Par exemple nous pouvons proposer :

- Fabrication de **bateaux en bois**
- Promenade sur **le sentier des douaniers**
- **Pêche à pied, pêche à la bichette et/ou aux haveneaux, ...**
- Fabrication de **cerfs-volants**
- Jeux sportifs dans **la vallée des peintres**
- Découverte de Carolles et ses alentours **à Vélo**

Nous proposons des activités différentes pour que les enfants aient le plus grand choix.

Les animateurs sont aussi à l'écoute des enfants pour construire un projet ensemble.

b/ Les veillées

Les animateurs proposent en accord avec les enfants des veillées pour faire vivre la fin des journées (soirée contes, chants, jeux de mimes, jeux de rôles, soirée autour du feu pendant le camping)

Ils prennent en compte les idées des enfants pour composer les soirées.

c/ Les grandes sorties

Nous allons tous ensemble découvrir l'Archipel de Chausey, nous avons réalisé un jeu de piste pour découvrir de façon ludique la grande **Ile de Chausey**.

Nous proposons aux enfants de traverser la **Baie du Mont Saint Michel** pour se rendre au Mont Saint Michel et de visiter le village.

d/ Projets par tranche d'âges

Les plus petits 6/8 ans :

Nous organisons un camping de 2 jours autour du thème de **l'équitation** (chaque enfant participe à trois séances d'équitation)

Les plus grands 9/14 ans:

Nous organisons un camping de 3 jours avec pour thème la voile (chaque enfant ont la possibilité de participer à 3 séances de **catamaran**)

e/ Durée et distance des activités par rapport au centre

Activité	Tranche d'âges	Nombre	Durée	Encadrement	Distance par rapport au centre	Moyen de transport
Poney	Tout âge	3	1 heure ½	Brevet d'état	5 kms	Mini bus ou en vélo
Catamaran	8/16 ans	3	1heure ½	Brevet d'état	18 kms	Bus
Skimboard	8/16 ans	A définir	1heure ½	Animateur BAFA	Sur la plage à côté du centre	A pieds
Pêche à pieds	Tout âge	2	1heure ½	Animateur BAFA	Sur la plage à côté du centre	A pieds
Baignade	Tout âge	Suivant météo	Suivant météo	1 animateur SB 1 animateur pour 8 enfants dans l'eau	Sur la plage à côté du centre	A pieds
Traversée de la Baie du Mont St Michel	Tout âge	1	3 heures	1 guide agréé pour 60 enfants 1 animateur pour 8 enfants	12 kms du centre pour le départ : Genêts 45 kms du Mont St Michel	Bus
Archipel des Iles Chausey	Tout âge	1	La journée	Animateur BAFA	12 kms du centre	Bus